

# LE CHOLÉRA

## 1. Introduction

Le choléra est une infection intestinale aiguë due à une bactérie strictement humaine : *Vibrio cholerae*.

il se transmet par voie directe oro-fécale, ou par ingestion d'eau ou d'aliments contaminés, et reste donc un problème de santé publique majeure dans de nombreuses régions du monde.

## 2. Epidémiologie

Les régions touchées de nos jours sont surtout l'Asie du sud, l'Afrique et le continent américain. La maladie persiste, et il est impossible d'éliminer l'agent en cause dans l'environnement.

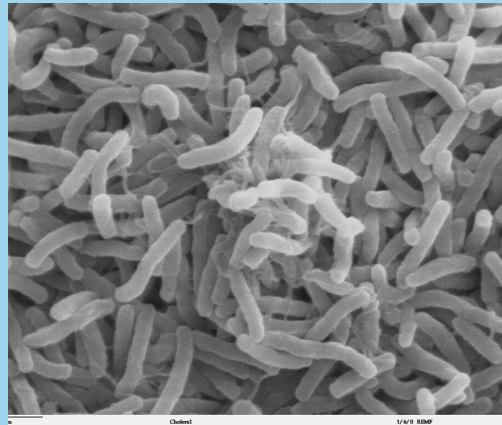
Selon l'OMS, on compte près de 3 millions de cas de choléra par an dans le monde, causant plus de 95000 décès chaque année.

## 3. Evolution

Les populations vivant sans système d'assainissement du milieu, sans eau propre ou dans un milieu peu salubre de manière générale (taudis périurbains) sont les plus vulnérables. Le choléra sévit de manière permanente (endémique) en Inde, et de façon endémique avec des périodes épidémiques en région intertropicale. Les catastrophes naturelles peuvent augmenter le risque de transmission une fois que la bactérie est présente, et par perturbation des systèmes d'approvisionnement en eau et d'assainissement.

## 4. Contamination

L'homme est le principal réservoir du choléra. On distingue la **transmission indirecte** via l'eau ou des aliments contaminés, et la **transmission directe** par contact, notamment avec les mains souillées de personne à personne.



## 5. Clinique

90% des épisodes sont bénins ou de gravité modérée (semblable cliniquement à une diarrhée aiguë).

10% des malades présentent un choléra typique avec signes de déshydratation, diarrhée profuse d'aspect "eau de riz" et d'odeur fade, vomissements, douleurs abdominales mais pas de fièvre.

Le virus est présent pendant 6 à 10 jours chez le malade et est éliminé par les selles.

## 6. Traitement

Il consiste essentiellement à compenser les pertes digestives d'eau, via une réhydratation orale. Ce traitement est efficace sur 80% des sujets lors d'une administration rapide. Pour les cas graves, des antibiotiques peuvent être utilisés.

## 7. Prévention

La prévention réside principalement dans le développement de l'accès à l'eau potable.

Les mesures d'hygiène générale sont essentiellement :

- s'approvisionner en eau saine et potable : faire bouillir ou traiter l'eau (par chloration)
- avoir un bon système d'assainissement des eaux usées
- garder une bonne hygiène alimentaire : se laver souvent les mains, ne consommer que des aliments encore chauds, ne pas consommer d'aliments crus, de glace...
- la vaccination n'est pas recommandée systématiquement pour le voyageur, mais à préconiser pour les personnels de santé dans les régions à risque.

Le choléra est une maladie soumise au règlement sanitaire international et fait l'objet d'une déclaration obligatoire.

Sources :

E.Pilly 2020, 27e édition

[www.santepubliquefrance.fr](http://www.santepubliquefrance.fr)

[www.pasteur.fr/centre-medical](http://www.pasteur.fr/centre-medical)