

TOXOPLASMOSE

La toxoplasmose est une **infection parasitaire** par *Toxoplasma gondii*. C'est une **zoonose**, maladie touchant surtout les animaux mais également naturellement transmissible des animaux à l'homme.

1. Epidémiologie

En France, environ 50% de la population adulte est infectée généralement sans symptôme apparent. On estime 200 000 à 300 000 nouvelles infections chaque année. Le nombre d'infections acquises au cours de la grossesse est estimé à 2 700/an. (Données de 2016)

2. Population à risque

Si elle est le plus souvent bénigne et asymptomatique, la toxoplasmose peut causer des complications parfois graves chez :

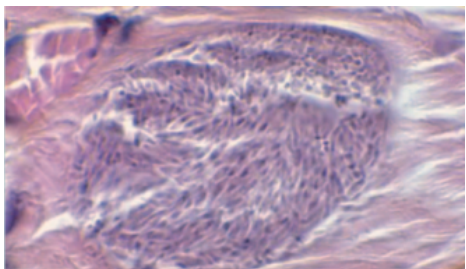
- les patients souffrant d'immunodépression
- les fœtus des femmes enceintes présentant une toxoplasmose au cours de leur grossesse.

N'hésitez pas à consulter notre fiche sur toxoplasmose et grossesse

3. Agent infectieux

Il s'agit de *Toxoplasma gondii*. Ce parasite est très résistant dans le milieu extérieur.

Il est important de noter que le parasite ne se transmet pas d'homme à homme, la toxoplasmose n'est donc pas contagieuse.



Kyste de *Toxoplasma gondii* dans la viande
www.anses.fr

4. Contamination

Avant de contaminer l'être humain, le parasite atteint des animaux "hôtes".

Le parasite est présent chez des espèces telles que les porcs, les bovins ou encore les oiseaux, sous formes inactivée (kystes) : ce sont donc des hôtes intermédiaires qui ne présentent aucun symptôme.

Si l'homme **ingère les kystes** contenus dans la viande contaminée peu cuite de ces animaux, il pourra présenter une toxoplasmose.

Le parasite peut aussi être transmis aux chats et aux autres félins appelés "hôtes définitifs", où il présente une forme active. Ces animaux éliminent les parasites dans leurs excréments. L'homme peut donc se contaminer aussi par **contact direct** avec un chat infecté ou ses excréments, par les fruits, légumes crus, la terre ou l'eau de rivière souillés par les déjections.

5. Clinique

Dans plus de 80 % des cas, la toxoplasmose passe inaperçue.

Sinon, divers symptômes apparaissent :

- Fièvre modérée (inférieure à 38 °C)
- Présence de ganglions (essentiellement au niveau du cou et à la base du crâne)
- Eruption cutanée (petits boutons rosés) sur l'ensemble du corps
- Fatigue souvent prolongée (plusieurs semaines ou mois)
- Mal de tête
- Douleurs dans les articulations et les muscles.

6. Diagnostic

Le diagnostic de toxoplasmose est fait grâce à un bilan sanguin. Afin d'affiner le diagnostic chez les personnes à risque, d'autres analyses seront effectuées.

7. Traitement

Chez les personnes ayant des défenses immunitaires normales, aucun traitement n'est nécessaire.

Dans le cas d'une toxoplasmose congénitale, la mère et l'enfant seront traités par un antibiotique adapté à la gravité des signes cliniques.

8. Prévention

Certaines mesures de prévention sont indispensables pour les personnes à risques.

1. Lavez à grandes eaux tous les aliments souillés de terre, surtout s'ils doivent être consommés crus.
2. Lavez-vous les mains après avoir manipulé de la terre ou caresser un animal et avant chaque repas. Mettez des gants pour jardiner.
3. Ne mangez que de la viande très cuite, ne manipulez pas la viande crue, auquel cas lavez-vous soigneusement les mains ensuite.
4. Evitez les contacts avec les chats et faites nettoyer tous les jours, par une autre personne, leur bac à litière avec de l'eau bouillante.

Il n'existe pas de vaccin contre la toxoplasmose, toute personne ayant été en contact avec le parasite sera immunisée.

Sources :

Ameli, www.ameli.fr

ANSES, www.anses.fr