

# LA DENGUE

**Maladie virale et ré-émergente à déclaration obligatoire** des zones tropicales et subtropicales.

## EPIDÉMIOLOGIE

Sont exposées à un risque d'infection par le virus de la dengue 3,9 milliards de personnes dans 129 pays mais 70% de la charge réelle pèse sur l'Asie (plus de 1/5 de la population mondiale).

Depuis une trentaine d'années, le virus ne cesse de gagner de nouvelles zones territoriales et le nombre de cas annuels est en progression. Ainsi, la dengue est l'une des maladies à transmission vectorielle qui progresse le plus dans le monde.

L'OMS estime le nombre de cas annuels à près de 400 millions dans le monde, dont 96 millions de cas symptomatiques pour 40 000 décès.

En Pays de la Loire, **101 cas de dengue** ont été déclarés en 2020. L'ensemble des cas étaient importés.

## POPULATION À RISQUE

La dengue touche l'ensemble de la population, mais elle est surtout mortelle chez les enfants de moins de 15 ans lors d'une forme hémorragique. Une infection antérieure par le virus de la dengue (DENV) augmente le risque de contracter une dengue sévère.

### SOURCES :

E.Pilly 2020, 27<sup>ème</sup> Édition  
www.santepubliquefrance.fr  
www.pasteur.fr

www.who.int  
Inserm.fr  
BSP – Mars 2022

## AGENT INFECTIEUX

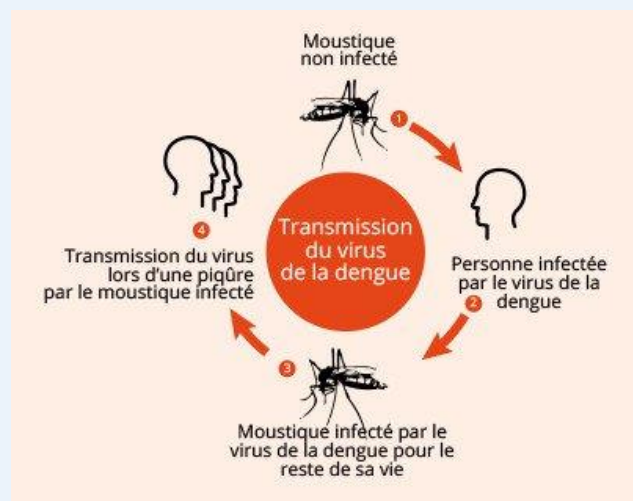
La dengue est une **arbovirose**, maladie virale transmise à l'homme par un insecte. La transmission se fait par le moustique femelle du genre *Aedes aegypti*, *Aedes albopictus* (« moustique tigre ») ou *Aedes polynesiensis*.

L'implantation progressive du moustique *Aedes albopictus* dans les départements de la France Métropolitaine représente un enjeu national de santé publique.



## CONTAMINATION

### Cycle de transmission



Prolifération du virus dans la circulation sanguine des individus infectés et apparition des symptômes entre 3 et 7 jours.

## CLINIQUE

Environ 25% des personnes infectées sont symptomatiques.

- **Forme bénigne** avec guérison en 1 semaine sans séquelle : fièvre typiquement élevée, douleurs musculaires et articulaires, maux de tête violents, éruption cutanée semblable à la rougeole durant 4 à 5 jours, forte fatigue.

- **Forme hémorragique** (avec des saignements importants), plus rare mais potentiellement mortelle et qui peut se manifester après un début classique.

Pas de traitement spécifique, uniquement symptomatique antalgique : paracétamol, éviter les anti-inflammatoires (ibuprofène, aspirine).

## PRÉVENTION

- Vaccin réservé aux zones endémiques (pas en France) pour les personnes ayant déjà été infectées par le virus de la dengue et donc à risque de contracter une forme sévère.

→ Il existe 4 sérotypes du virus. La vaccination est indiquée chez les personnes ayant déjà été contaminées par un sérotype afin de les protéger des 3 autres.

- **Protections Personnelles Anti-Vectorielles (PPAV)** : port de vêtements longs, répulsifs cutanés (toutes les 4 à 8h et après chaque baignade), diffuseurs, pièges (colles, serpentins...), moustiquaires, limitation des activités extérieures de fin de journée.

- Usage d'insecticides dans l'environnement, contrôle et destruction des zones de ponte (eau stagnante).

Copyright MedQual©  
10/05/2023

